



- Spielbericht – Online –

**Elektronischer Spielbericht
Anwenderhandbuch – Vereine**



1. Einführung

1.1 Ziel der Applikation

Mit der Internet-Applikation *Elektronischer Spielbericht* im DFBnet wird die Abwicklung des offiziellen Spielberichts auf ein Online-Verfahren umgestellt. Es löst das bisherige Durchschlagspapierformular ab. Mit der Einführung des Systems soll die Abwicklung vereinfacht und erkannte Fehlerquellen beseitigt werden. Das System ist seit Beginn der Saison 2004/2005 in der Bundesliga und der 2. Bundesliga erfolgreich im Einsatz.

Für den Fall, dass die Applikation *Elektronischer Spielbericht* aus irgendeinem Grund teilweise oder vollständig nicht verfügbar sein sollte, muss der Spielbericht wieder auf dem Papierformular erstellt werden und von der Spielleitung/Staffelleitung nach erfasst werden.

Der Spielbericht wurde bisher für jedes Spiel mit Informationen der Verantwortlichen der Heim- und Gastmannschaft und vom Schiedsrichter verfasst und anschließend per Post an die zuständige Geschäftsstelle weitergeleitet. Mit dieser Applikation wird er Online verfasst und ist sofort elektronisch bei allen Berechtigten zur Weiterverarbeitung verfügbar. Der Spielbericht wird zwar zusätzlich auf Papier gedruckt, dies dient jedoch über die Unterschriften der Beteiligten nur zur Absicherung der rechtlichen Verbindlichkeit und zur Archivierung.

Die Applikation *Elektronischer Spielbericht* unterstützt

1. die Vereine bzw. die Mannschaftenverantwortlichen bei der Aufstellung der Mannschaft,
2. die Pressebeauftragten der Vereine bei der Versorgung der Presse,
3. die Schiedsrichter bei der Erstellung des Ergebnisteils des Spielberichts,
4. und die Spielleiter bei der Prüfung der Spielberichte.

Durch die fortlaufende Speicherung der Spielberichte in eine Datenbank können die Vereine, Schiedsrichter und die Spielleiter auch auf alle älteren Spielberichte der Saison zur Recherche zugreifen und diese drucken oder downloaden.

In diesem Anwenderhandbuch sind nicht alle Funktionen des Programmes aufgeführt. Es sollte jedoch ausreichen um einen Spielbericht korrekt erstellen zu können. Das komplette Handbuch mit allen Funktionen für Vereine, Schiedsrichter und Spielleiter finden Sie unter www.dfbnet.org – Service – Handbücher.

Aus Gründen des Datenschutzes wurden persönliche Daten wie z. B. Geburtsdatum oder Passnummer in den Abbildungen unkenntlich gemacht.

2. Systemumfeld

2.1 Hardware und Netzanbindung

2.1.1 PC mit Internetzugang

Für die Nutzung der Applikation *Elektronischer Spielbericht* muss ein PC unter MS Windows ab WINDOWS NT/2000 mit Internet-Zugang zur Verfügung stehen. Der Internet-Zugang kann über eine hausinterne LAN-, eine DSL- oder eine ISDN-Verbindung oder über ein analoges Modem (ab 55 KBit/s) hergestellt werden. Der Provider ist beliebig wählbar.

2.1.2 Drucker und Papier

Der PC muss über einen Parallel-/USB-Port oder über eine Netzverbindung auf einem DIN A4-Seitendrucker ausdrucken können. Besondere Einstellungen am Drucker sind nicht notwendig, er muss lediglich DIN A4-Querformat drucken können. Besonderes Papier bzw. Formularpapier ist nicht notwendig, es kann auf normalem weißem A4-Papier gedruckt werden.

2.2 Software

Für die Nutzung der Applikation Elektronischer Spielbericht ist außer den beiden unten genannten Komponenten keine Installation einer lokalen Software notwendig.

2.2.1 Internet Browser

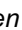
2.2.1.1 Microsoft IE 6.0

Die Applikation benötigt einen Internet-Browser, der korrekte Ablauf ist getestet und freigegeben für den Microsoft Internet-Explorer ab Version 6.0. Probleme kann es mit dem AOL-Browser und dem T-Online-Browser geben, deshalb wird vom Einsatz dieser und anderer Browser abgeraten.

2.2.1.2 Blocker

Aus der Applikation werden Meldungen über Pop-Up-Boxen ausgegeben und Druckdateien mittels Download von pdf-Dateien erstellt. Eventuell vorhandene bzw. aktive Pop-Up-Blocker und Download-Blocker müssen deaktiviert werden. Dazu gibt es in den Browsern entsprechende Online-Hilfen.

2.2.1.3 Internetoptionen

Damit die Anwendung richtig funktioniert, muss eine Internetoption eingestellt werden. Dazu muss im Internet-Explorer der Menüpunkt *Extras – Internetoptionen – Temporäre Internetdateien* – aufgerufen werden, und unter *- Einstellungen -* die Option  *bei jedem Zugriff auf die Seite* angegeben werden.

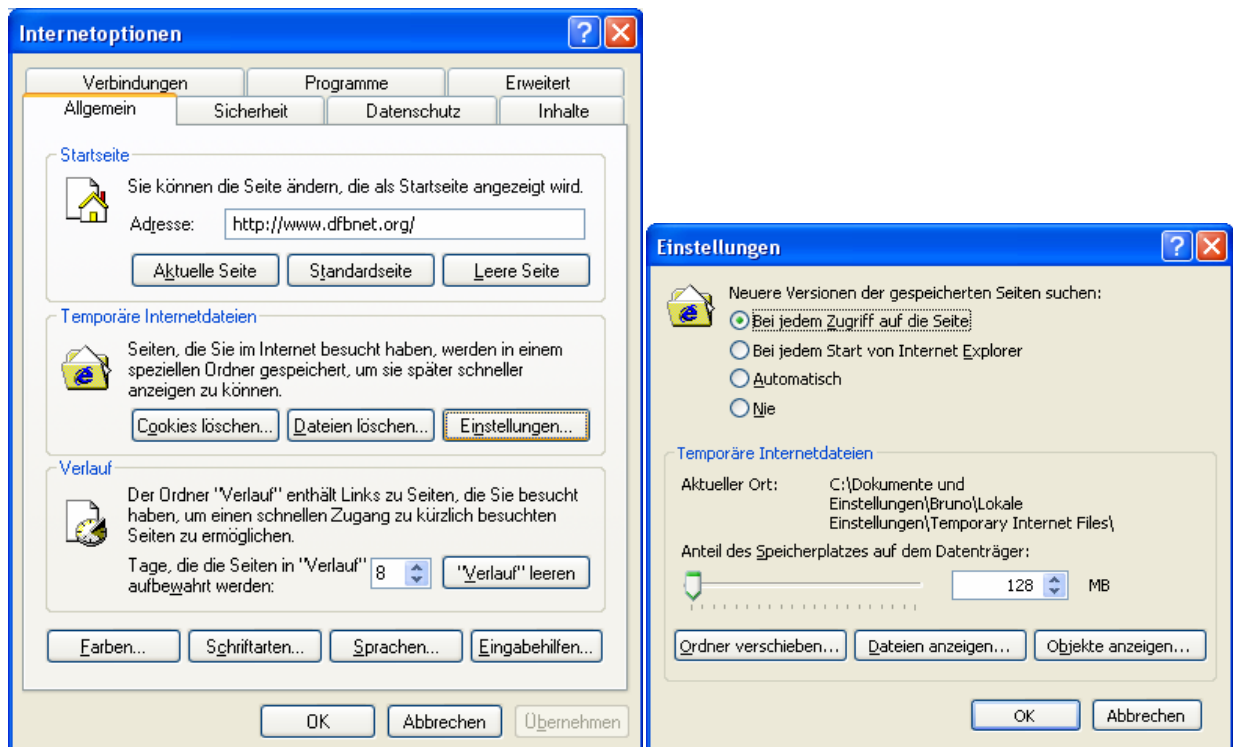


Abbildung 1: Einstellung der Internetoptionen

2.2.2 Acrobat Reader

Für das Drucken der Spielberichte und der Pressekopien wird der Acrobat Reader ab Version 5.0 benötigt.

2.3 Anmeldung an die Internet-Applikationen

2.3.1 Zugangskennungen

Die Zugangskennungen und das Kennwort werden den Mannschaftsverantwortlichen der Vereine und den Schiedsrichtern von der Verbandsgeschäftsstelle des Landesverbandes mitgeteilt. Die Beantragung von neuen Kennungen bitte schriftlich an die Verbandsgeschäftsstelle des Landesverbandes richten).

2.3.2 Sicherheitshinweise

Die Kennung und das Kennwort sind auf die Person eingetragen und sollten aus Sicherheitsgründen **nicht** weitergegeben werden. DFB Medien haftet nicht für einen eventuellen Missbrauch der Kennung und den Schaden der dadurch entstehen kann. Das automatisch generierte Erstkennwort sollte sofort nach Mitteilung in ein eigenes, möglichst nicht zu einfaches Kennwort geändert werden. Sie sollten **nicht** die Kennwortspeicherung des Internet-Explorers benutzen, damit verhindert wird, dass Unbefugte sich an Ihrem PC an die Applikation anmelden können.

2.3.3 Zugangsadresse (URL) für den Elektronischen Spielbericht

<http://www.dfbnet.org/spielbericht/> oder <http://www.dfbnet.org/> Wählen Sie dann in der linken Navigationsleiste – *Spielbericht*.

2.3.4 Zugangsadresse (URL) für die Benutzerverwaltung

<http://www.dfbnet.org/> Wählen Sie dann in der linken Navigationsleiste – Benutzerverwaltung. Diese Zugangsadresse benötigen Sie falls Sie das Kennwort vergessen haben sollten.

2.4 Anregungen, Hinweise und Fehlermeldungen

Anregungen, Hinweise und Fehlermeldungen richten Sie bitte schriftlich bzw. per E-Mail an die Geschäftsstelle des Regionalverbandes (frv@swfv.de) oder an den Spielleiter.

2.5 Technischer Support der DFB Medien

Die Ansprechpartner und die Kontaktdaten für Technischen Support und Meldung von Störungen zu den Spielzeiten am Wochenende bzw. außerhalb der Arbeitszeiten entnehmen Sie bitte dem Impressum bzw. dem Kontakt in der Homepage der DFB Medien: <http://www.dfbnet.org> – Service – Call Center. Bei Problemen können Sie sich natürlich auch an die Verbandsgeschäftsstelle oder den Spielleiter wenden. DFB Medien kann **keinen** technischen Support bezogen auf die lokale individuelle Internet-Anbindung in den Stadien oder in den Geschäftsstellen der Vereine leisten. Dazu müssen die Vereine die Unterstützung eines Beraters für Netzanbindung einholen.

2.6 Organisation des Spielberichts

Zu den normalen Arbeitszeiten in der Woche stehen für Auskünfte über die Organisation des Spielbetriebs und des Spielberichts ihre bekannten Ansprechpartner in der Verbandsgeschäftsstelle oder der Spielleiter zur Verfügung.

2.7 Download der vollständigen Beschreibung

Die gesamte Beschreibung der Anwendung können Sie sich herunterladen über: <http://www.dfbnet.org> - Service – Handbücher – Spielbericht.

3. Arbeitsablauf

3.1 Vor Saisonbeginn

Alle Vereine laden sich vor Saisonbeginn (einmalig) aus der Passdatenbank die im Spieljahr voraussichtlich zum Einsatz kommenden Spieler in eine Spielerliste (Spielerkader), die dann als Grundlage für die Erstellung des Spielberichtes dient. Änderungen und ggfs. notwendige Ergänzungen der Spielerliste sind bis zu einem festgelegten Tag möglich (Fixierungstermin). Danach sind Änderungen nur noch durch die Geschäftsstelle bzw. den Spielleiter möglich.

3.2 Überblick über den Arbeitsablauf vor und nach einem Spiel



Abbildung 2: Der Arbeitsablauf im Überblick

3.2.1 Vor dem Spiel zuhause (1)

Beide Vereine erstellen vor dem Spiel getrennt und ohne gegenseitige Einsicht ihre Mannschaftsaufstellung aus der Spielberechtigungsliste. Das kann schon zeitlich weit vor dem Spiel zuhause stattfinden. Dabei wird die Spielberechtigung geprüft, zum einen ob gegen die Ligaregeln verstoßen wird und zum anderen, ob Sperren der Spieler vorliegen. Verletzungen der Ligaregeln und aktuelle Sperren werden angezeigt, eine fehlerhafte Mannschaftsaufstellung kann zwar gespeichert, jedoch nicht freigegeben werden (harter Fehler). Jeder Verein kann seinen Teil der Mannschaftsaufstellung drucken (Probedruck). Hinweis: Sperren werden derzeit noch nicht angezeigt, da das Modul „Sportgerichtsbarkeit“ noch nicht eingesetzt wird.

3.2.2 Vor dem Spiel zuhause oder im Stadion (2)

3.2.2.1 Vereinsfreigabe

Die beiden Mannschaftenverantwortlichen können bis zur beiderseitigen Freigabe (Vereinsfreigabe) die Aufstellung noch getrennt ohne gegenseitige Einsicht ändern. Ggfs. kann der Mannschaftenverantwortliche des Gastvereins noch am Spielort einen eigenen PC bedienen oder eine Anmeldung ans System am PC der Heimmannschaft vornehmen und die Applikation bedienen.

Aktuelle Sperrungen werden angezeigt, sofern das Modul Sportgerichtsbarkeit eingesetzt wird, können aber auch bei der Freigabe übergangen werden (weicher Fehler), da nicht sichergestellt werden kann, dass sie aktuell und verbindlich im System gespeichert sind.

Die Vereine können die Mannschaftsaufstellungen bis unmittelbar vor dem Spiel ändern und sollten spätestens dann freigeben (Vereinsfreigabe). Nach erfolgter Freigabe ist die Aufstellung von den Vereinen nicht mehr änderbar. Nicht frei gegebene Aufstellungen sind nach erfolgten Eintragungen des Schiedsrichters nicht mehr änderbar.

Erst nach beiderseitiger Freigabe können die Aufstellungen von beiden Vereinen eingesehen werden.

Heim- und Gastverein übergeben dem Schiedsrichter rechtzeitig vor dem Spiel einen unterschriebenen Ausdruck ihres Spielberichtes Teil 1.

3.2.2.2 Änderungen der Aufstellung vor dem Spiel nach Vereinsfreigabe

Wird durch unvorhergesehene Zwischenfälle die Mannschaftsaufstellung nach der Freigabe durch die Vereine bis unmittelbar vor dem Anstoß noch geändert, wird diese Änderung durch den Schiedsrichter auf dem Spielbericht Teil 1 zunächst handschriftlich vermerkt und nach dem Spiel über die Korrekturfunktion eingepflegt.

3.2.2.3 Rechtshinweis

Die Verantwortung für die Einhaltung der Sperren und der Ligaregeln verbleibt auch mit dem Einsatz des Elektronischen Spielberichts bei den Vereinen.

3.2.3 Während des Spiels (3)

Die Vereine dürfen die Mannschaftsaufstellung im Spielbericht während des Spiels nicht ändern, d.h. der Spielbericht ist für Änderungen gesperrt.

Während des Spiels muss keine Bedienung der Applikation erfolgen. Die Prüfung der zulässigen Auswechslung kann an Hand des Spielberichts Teil 1 mit der vom System gekennzeichneten kritischen Spieler visuell erfolgen. Eine Online-Prüfung über die Applikation ist auch möglich, indem im Back-Office ein Vereinsmitarbeiter die Applikation befragt, ob eine geplante Auswechslung zulässig ist oder nicht und das Ergebnis an die Trainerbank übermittelt. Dabei kann er den Spielbericht nicht speichern und ändern, sondern nur temporär bearbeiten, damit die Prüfroutinen durchlaufen werden.

3.2.4 Nach dem Spiel (4 a + b)

Nach dem Spiel meldet sich der Schiedsrichter mit seiner Kennung an und bekommt zunächst den Teil 1 mit den Aufstellungen angezeigt. Wenn es kurz vor Spielbeginn noch Änderungen an der Mannschaftsaufstellung gab, Nachnominierungen und Austausch von Spielern vor dem Spiel, werden diese über die Korrekturfunktion eingepflegt. In diesem Fall entsteht eine Korrekturversion 1. Später beim Drucken des Teils 2 wird auch der korrigierte Teil 1 als Korrekturbeleg mit ausgegeben.

Im Teil 2 des Spielberichts werden zunächst Spielzeiten, Halbzeit- und Endergebnis eingegeben sowie Besondere Vorkommnisse in Kurzform erfasst (z. B. Verletzungen von Spielern). Dann folgt der Teil der Eingabe der Auswechslungen während des Spiels und der vergebenen Karten bzw. Zeitstrafen jeweils für Heim und Gast.

Stellt jetzt die Applikation fest, dass durch eine Auswechslung eine Lizenzregel verletzt wurde, dass also die Änderung bzw. die Auswechslung nicht zulässig war, wird eine Meldung ausgegeben. Der Fehlerhinweis bleibt deutlich sichtbar erhalten, auch nachdem der Spielbericht gespeichert und freigegeben wurde (am Bildschirm und im Druck).

Vor der Freigabe kann ein Probedruck angestoßen werden. Stellt der Schiedsrichter fest, dass noch Fehler im Bericht sind, kann er den Bericht noch einmal ändern und erneut drucken.

Ist der Spielbericht akzeptiert, muss der Schiedsrichter den Spielbericht im System noch freigeben und drucken (Schiedsrichterfreigabe). Der Ausdruck des Spielberichts Teil 2 wird nun vom Schiedsrichter im unteren Teil unterschrieben. Das unterschriebene Original Teil 2 wird zusammen mit dem unterschriebenen Original Teil 1 an die Geschäftsstelle des Regionalverbandes geschickt und dort als Belegexemplar archiviert.

Nach der Freigabe durch den Schiedsrichter sind keine Änderungen mehr möglich. Wird erst jetzt festgestellt, dass noch Fehler vorhanden sind, muss sich der Schiedsrichter mit dem Spielleiter in Verbindung setzen, der dann die Korrekturen vornehmen wird.

3.2.6 Eingabe der Torschützen durch den Schiedsrichter

Die Eingabe der Torschützen erfolgt in der Regel durch den Schiedsrichter und dient zur Erstellung einer Torschützenstatistik. Diese kann vom Spielleiter abgerufen werden. Die erfassten Torschützen fließen nach der Erfassung auch in den Pressebericht ein.

Im Regionalverband Südwest entfällt zurzeit noch die Erfassung der Torschützen durch den Schiedsrichter.

3.2.7 Nach dem Spieltag bei der Spielleitung/Staffelleitung (5)

Die Verbandsgeschäftsstelle oder der Spielleiter sichten nach einem Spieltag alle Spielberichte und korrigiert, falls Fehler enthalten sind. Änderungen werden nachvollziehbar dokumentiert und erzeugen eine Änderungsversion des Spielberichts.

Die von den Vereinen freigegebene Version 0 und der vom Schiedsrichter freigegebene Spielbericht in der Version 0 oder der Version 1 bleiben in jedem Fall nachvollziehbar erhalten.

3.2.8 Besondere Vorkommnisse / Meldungen an die Rechtsinstanz

Die Sonderberichte der Schiedsrichter werden nicht über ein Online-Formular erfasst, sondern werden weiterhin getrennt vom Spielbericht erstellt und zusammen mit ggfs. einbehaltenen Spielerpässen an die Geschäftsstelle des Regionalverbandes gesendet. Um sie ebenfalls elektronisch verfügbar zu haben, können die Sonderberichte per E-Mail als auch Datei übermittelt werden. Um die Zuordnung zu einem Spielbericht zu erhalten, sollen die Dateien im Dateinamen die Spielkennung enthalten.

3.3 Zusammenfassung: Entstehung des offiziellen Spielberichts im System

Folgende Abbildung zeigt noch einmal die Entstehung des Spielberichts, wie vorher beschrieben.

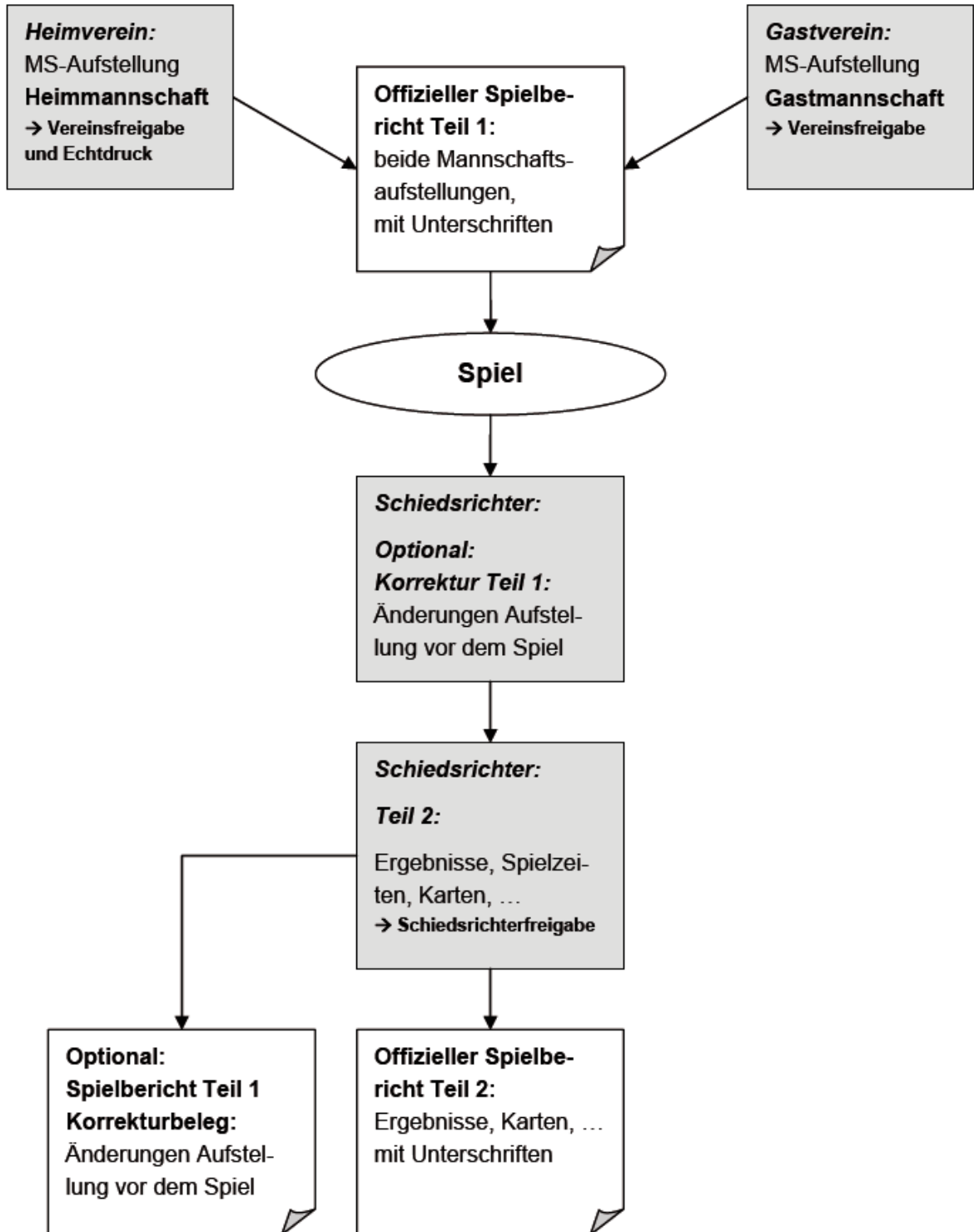


Abbildung 3: Entstehung des Spielberichts Teil 1 und Teil 2 mit optionalem Korrekturbeleg für Teil 1

4. Beschreibung der Funktionen

4.1 Funktionen für den Mannschaftenverantwortlichen

4.1.1 Überblick Dialogfluss für Spielberichtserstellung

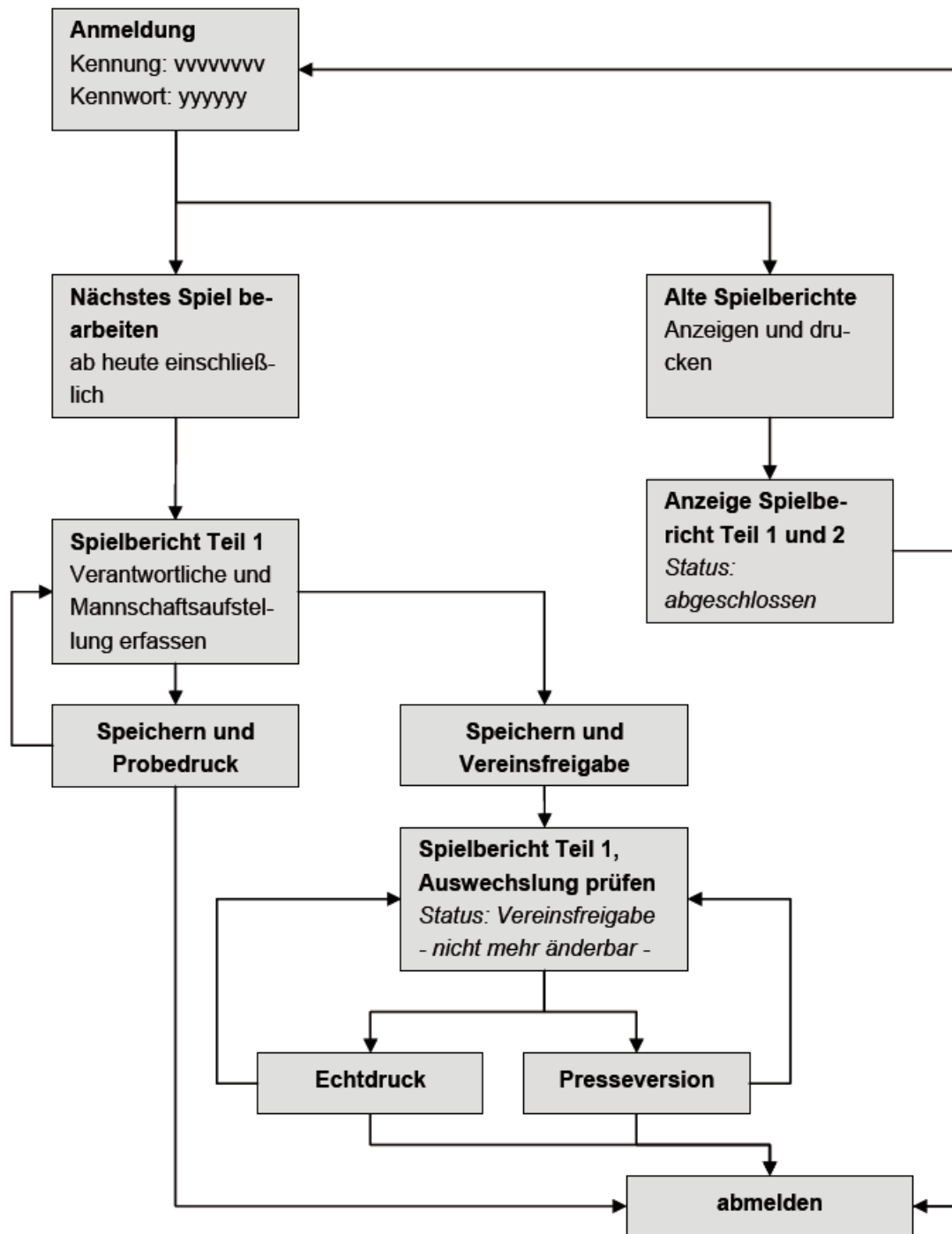


Abbildung 4: Dialogfluss der Anwendung bei der Rolle Mannschaftenverantwortlicher

4.1.2 Anmeldung

Gehen Sie zunächst auf die Seite des DFBnet – www.dfbnet.org. Klicken Sie anschließend auf der linken Seite das Modul **Spielbericht** an.



Abbildung 5: Aufruf der Internetseite

Der Mannschaftenverantwortliche des Vereins für die Mannschaft in der jeweiligen Liga meldet sich mit seinem Benutzernamen und seinem Kennwort im System an.

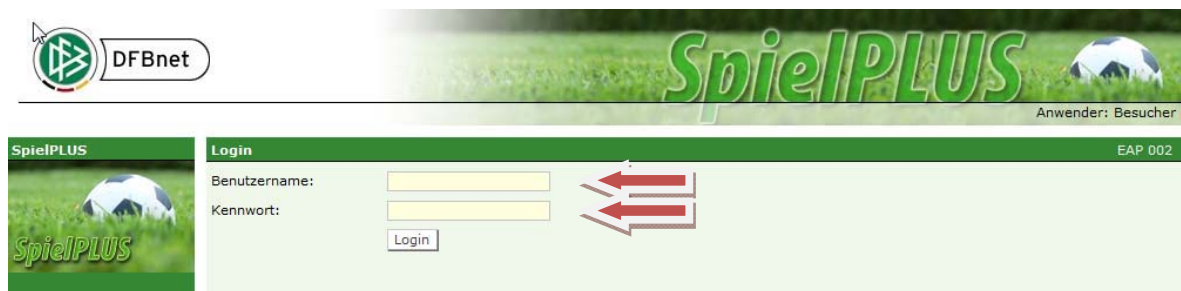


Abbildung 6: Anmeldung

4.1.3 Einstieg in das Modul Spielbericht

Nach der Anmeldung gelangen Sie auf die Einstiegsseite. Dort stehen auf der linken Seite drei Auswahlmöglichkeiten zur Verfügung.

Klicken Sie auf *Spielbericht* wenn ein Spielbericht erstellt werden soll.

Klicken Sie auf *Kennwort ändern* wenn das Kennwort geändert werden soll.

Klicken Sie auf *Abmelden* wenn die Anwendung beendet werden soll.



Abbildung 7: Einstiegsseite

Wenn Sie *Kennwort ändern* anwählen öffnet sich ein neues Fenster. Geben Sie hier bitte das alte, das neue und zur Bestätigung noch einmal das neue Kennwort in die vorgesehenen Felder ein. Nach Betätigen des Buttons *Speichern* ist das neue Kennwort gültig. Beachten Sie bitte, dass Sie sich künftig nur noch mit dem neuen Kennwort anmelden können.

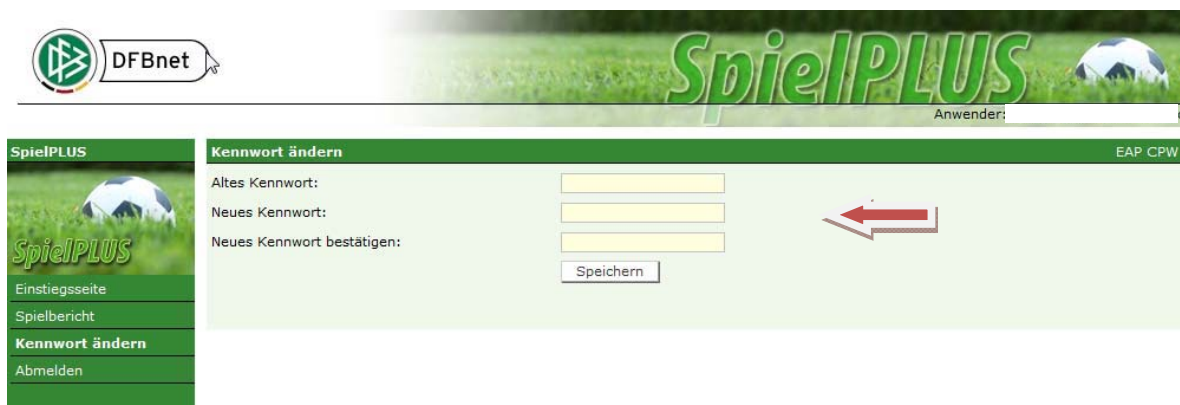


Abbildung 8: Kennwort ändern

4.1.4 Funktionsauswahl

4.1.4.1 Einstieg nach der Anmeldung

Das System positioniert nach der Anmeldung standardmäßig auf das nächste Spiel in der aktuellen Saison ausgehend vom Tagesdatum.

The screenshot shows the DFBnet 'Spielbericht' interface. At the top left is the DFBnet logo. The main header area contains the title 'Spielbericht' and a user identifier 'Anwender: sbo102'. Below this, there's a section for 'Spielplan' with the text 'Hier können Sie Spielberichte sehen und bearbeiten'. Underneath, it shows 'Aktuelle Auswahl' for the 'Saison: 2007 / 2008'. A table lists matches with columns: 'Sp', 'Datum', 'Uhrzeit Heim', 'Gast', 'Spielstatus', and 'Ergebnis'. One match is listed: '208. 09.04.2008 18:30 SV Morbach SG Burgbrohl Spiel ausgefallen Absa.'. At the bottom of the table are buttons for 'Alle Spiele', 'Alte Spiele', and 'Nächstes Spiel'. A red arrow points to the 'Nächstes Spiel' button. On the left sidebar, there are menu items: 'Einstiegsseite', 'Spielbericht', 'Spielplanauswahl', 'Statistiken erzeugen', 'Sperrn bearbeiten', 'Spielberechtigungen bearbeiten', 'Kennwort ändern', and 'Abmelden'.

Abbildung 9: Anzeige nächstes Spiel für den Mannschaftenverantwortlichen

4.1.4.2 Alte Spiele anzeigen

Mit dem Button *Alte Spiele* können vergangene Spiele mit ihren Spielberichten angezeigt werden. Bei Aufruf eines Spielberichts wird der Stand der letzten Freigabe angezeigt. Er ist gegen Änderung gesperrt, kann aber ausgedruckt werden.

4.1.4.3 Alle Spiele anzeigen

Mit dem Button *Alle Spiele* können vergangene Spiele und künftige Spiele angezeigt werden, d.h. der gesamte Spielplan der Saison wird ausgegeben. Für den Aufruf eines abgeschlossenen Spielberichts gilt die gleiche Einschränkung wie oben beschrieben. Für übernächste und künftige Spiele können keine Spielberichte erstellt werden.

4.1.4.4 Spiele einer älteren Saison auswählen

Spielplanauswahl auf der linken Seite führt wieder zur Spielauswahl wie bei der Anmeldung. Allerdings kann hier auch eine ältere Saison ausgewählt werden. Der Saisonwechsel findet immer vom 19.07. auf den 20.07. eines Jahres statt. Die Spielberichte einer älteren Saison können nicht mehr bearbeitet, sondern nur angezeigt und gedruckt werden.

Mit dem Button *Auswählen* gelangen Sie wieder zur Einstiegsseite.

4.1.5 Für nächstes Spiel einen Spielbericht erstellen

Die Bearbeitung eines Spielberichts für ein Spiel erfolgt durch Klicken auf das *Bleistift-Symbol*.

4.1.5.1 Erfassung der Verantwortlichen

Im oberen Teil werden die verantwortlichen Personen wie Trainer, Assistenz, Mannschaftenverantwortliche usw. für die Mannschaft erfasst. Als Eingabehilfe werden die Daten des letzten Spiels als Vorbelegung übernommen. Für einige Felder besteht Eingabepflicht. Sie sind für die einzelnen Ligen unterschiedlich

definiert. In einem Feld können mehrere Namen angegeben werden. Sonstige Prüfungen finden nicht statt.

Der untere Teil ist mit der Mannschaftsaufstellung des letzten Spieles bereits vorbelegt.

Spielbericht Anwender: sbo111

Hier können Sie die Verantwortlichen und die Aufstellung bearbeiten

Aktuelle Auswahl

Spieltag - Datum: **24. -09.04.2008 (Mittwoch)** Begegnung: **SV Morbach - SG Burgbrohl**
 Stadion - Ort: **Morbach, Rasenplatz - MORBACH** Freigabestatus: **In Planung / In Planung**
 Heim/Gast:

Hinweis:
 Achtung, der Spielbericht des vorigen Spiels wurde vom Schiedsrichter oder vom Prüfer nicht freigegeben, dadurch fehlen dem System Informationen über aktuelle Sperren. Entweder werden Sperren angezeigt, die nicht mehr bestehen oder es werden keine Sperren angezeigt, obwohl aus dem letzten Spiel welche bestehen.

Verantwortliche

Trainer: Peter Schleifer
 Trainerassistent:
 Arzt:
 Physiotherapeut:
 Zeugwart:
 Mannschaftsverantwortlicher: Klaus Überall
 Offizieller:
 Doping-Beauftragter:

Verantwortliche

Nr	Name	Geb. Datum	Hinweis	V	S	A	Nr	Name	Geb. Datum	Hinweis	V	S	A
1	Greweling, Kevin						18	Rauls, Michael					
2	Herges, Michael						12	Fuhr, Sascha					
3	Fleck, Stefan						13	Herdt, Andreas					
4	Stöckel, Carsten						14	Schärf, Andreas					
5	Hartmann, Michael						15	Mohr, Michael					
6	Wahlen, Jörg						16	Weber, Tim Joel					
7	Willems, Daniel						17	Müller, Dennis					
8	Dietrich, Bastian												
9	Schuh, Mirko												
10	Tintor, Oleg												
11	Rosner, Timo												

Mit "Sp" gekennzeichnete Spieler/-in sind laut System gesperrt, die Aufstellung liegt in der Verantwortung des Vereins.

Zurück Drucken Presse (csv) Presse (pdf) Speichern Aufstellung bearbeiten Freigeben

Abbildung 10: Erfassung der Verantwortlichen und Mannschaftsaufstellung des letzten Spieles

Mit *Speichern* werden die Eingaben gespeichert. Wenn Sie ohne zu speichern in ein anderes Menü wechseln wollen erhalten Sie folgenden Hinweis:



Abbildung 11: Hinweis auf Speicherung der Daten

Beachten Sie bitte, dass bei *OK* die Änderungen verloren gehen! Um zu speichern zunächst *Abbrechen* betätigen, dann *Speichern*.

4.1.5.2 Mannschaftsaufstellung bearbeiten

Durch Betätigung des Buttons *Aufstellung bearbeiten* wird der Dialog zur Mannschaftsaufstellung aufgerufen. Es wird die aktuelle Spielberechtigungsliste der Mannschaft angezeigt (linke Seite). Die Spieler sind nach Namen alphabetisch sortiert.

Die Aufstellungen des letzten Spiels werden übernommen und vorgelegt, außer am Start der Saison, dann sind keine Spieler in der Mannschaft und Auswechsellmannschaft.

Die Übernahme in die Mannschaft oder in die Auswechsellmannschaft erfolgt durch Ankreuzen der jeweiligen Spieler in der Spielberechtigungsliste und Betätigung der jeweiligen Buttons mit Doppelpfeil. Die Rückübertragung erfolgt analog. Werden Spieler in der Spielberechtigungsliste und in der Mannschaft angekreuzt, werden sie ausgetauscht. Ebenso kann ein Austausch der Spieler zwischen Mannschaft und Auswechsellmannschaft ausgeführt werden.

Wenn der Verein nicht mit festen Rückennummern arbeitet, müssen bei jeder Mannschaftsaufstellung noch die richtigen Rückennummern zugeordnet werden. Nach Eingabe und Speicherung werden die Spieler nach Rückennummer sortiert, mit Ausnahme der Torwarte, die stehen immer oben.

Mit *Speichern* werden die Eingaben gespeichert. Mit *Zurück* gelangen Sie wieder zur Erfassung der Verantwortlichen.

Aufstellung bearbeiten sbo112

Spielerauswahl

Aktuelle Auswahl

Spieltag - Datum: **24. -09.04.2008 (Mittwoch)** Begegnung: **SV Morbach - SG Burgbrohl**

Stadion - Ort: **Morbach, Rasenplatz - MORBACH** Freigabestatus: **In Planung / In Planung**

Heim/Gast:

Anfangsaufstellung Heim

Spielberechtigungsliste

Nr	Name	Geb. Datum	Hin- weis	VS	A
<input type="checkbox"/>	Bader, Tobias				
<input type="checkbox"/>	Campos, Eloy				
<input type="checkbox"/>	Kaiser, Kevin				
<input type="checkbox"/>	Michels, Arno				
<input type="checkbox"/>	Müller, Christoph				
<input type="checkbox"/>	Petry, Andre				
<input type="checkbox"/>	Schiff, Martin				
<input type="checkbox"/>	Wagner, Markus				
<input type="checkbox"/>	Wahlen, Marco				
<input type="checkbox"/>	Zimmer, Michael				
1					9

<->

Aufstellung Spieler

Nr	Name	Geb. Datum	Hin- weis	C	TW	VS	A
<input type="checkbox"/>	1 Greweling, Kevin						
<input type="checkbox"/>	2 Herges, Michael						
<input type="checkbox"/>	3 Fleck, Stefan						
<input type="checkbox"/>	4 Stöckel, Carsten						
<input type="checkbox"/>	5 Hartmann, Michael						
<input type="checkbox"/>	6 Wahlen, Jörg						
<input type="checkbox"/>	7 Willems, Daniel						
<input type="checkbox"/>	8 Dietrich, Bastian						
<input type="checkbox"/>	9 Schuh, Mirko						
<input type="checkbox"/>	10 Tintor, Oleg						
<input type="checkbox"/>	11 Rosner, Timo						
4							7

<->

Aufstellung Auswechselspieler

Nr	Name	Geb. Datum	Hin- weis	E	VS	A
<input type="checkbox"/>	18 Rauls, Michael					
<input type="checkbox"/>	12 Fuhr, Sascha					
<input type="checkbox"/>	13 Herdt, Andreas					
<input type="checkbox"/>	14 Schärf, Andreas					
<input type="checkbox"/>	15 Mohr, Michael					
<input type="checkbox"/>	16 Weber, Tim Joel					
<input type="checkbox"/>	17 Müller, Dennis					
0					7	

<->

Bitte beachten Sie: Die Anzeige der Sperren ist evt. nicht vollständig, wegen unbekannter Sperren aus anderen Ligen, nicht freigegebenen Spielberichten oder aus technischen Gründen. Die Vereine sind für die Einhaltung der Sperren selbst verantwortlich..

Zurück Speichern

Abbildung 12: Mannschaft und Auswechsellmannschaft aufstellen.

Torwart und Ersatztorwart

Für die Spieler, die Torwart oder Ersatztorwart in diesem Spiel werden sollen, müssen nach der Übernahme die entsprechenden Eigenschaften angekreuzt werden. Dies wird durch die Abkürzungen TW und ETW im Feld Hinweis gekennzeichnet.

Spielführer (Captain)

Mindestens ein Spieler in der Mannschaft muss durch Ankreuzen zum Spielführer benannt werden. Dies wird durch die Abkürzung C im Feld *Hinweis* angezeigt.


Sortierung der Spieler

In der Mannschaft und der Auswechsellmannschaft werden die Spieler nach Rückennummern sortiert, wobei der Torwart bzw. der Ersatztorwart immer an erster Stelle oben steht.

Prüfungen

Der Spielbericht wird vom System auf die Einhaltung voreingestellter und für die entsprechende Liga gültiger Regeln überprüft. Das sind z. B. Anzahl von Spielern, Auswechselspielern, Torwarte, Ersatztorwarte, Spielführer, Rückennummern. Bei Nichteinhaltung der Regeln erfolgt eine Fehlermeldung.

4.1.5.3 Spieleinsatzangaben

Mit Auswahl des Icons  erhalten Sie Auskunft über die bisherigen Einsätze des ausgewählten Spielers in allen Ligen, in denen der Spieler auf der Spielberechtigungsliste steht, aufgelistet. Die Beurteilung, ob ein Spieler eingesetzt werden kann, obliegt dem Mannschaftsverantwortlichen.

Diese Funktion kann vom Mannschaftsverantwortlichen aus der Anzeige der Aufstellung, vom Schiedsrichter und vom Staffelleiter jeweils aus der Anzeige der Aufstellung und aus der Spielberechtigungsliste aufgerufen werden.

Im Kopf der Seite wird der Name des Spielers ausgegeben, aus Datenschutzgründen wird er hier nicht angezeigt. Die Spiele werden nach Datum absteigend angezeigt, d.h. das jüngste steht oben, das älteste Datum ganz hinten. Zu den Daten des Spiels wird noch ausgegeben, von welcher bis zu welcher Minute der Spieler im Einsatz war und wie viele Minuten das insgesamt waren. In der letzten Spalte wird die Anzahl der erzielten Tore angezeigt. Am Ende werden die Anzahl der Spiele, die Einsatzminuten und die Tore summiert.

Einsatz und Tore anzeigen												sbo113
Hier können Sie die Einsätze des Spielers und seine Tore sehen												
Aktuelle Auswahl												
Spieler: Saison: 07/08												
Spielereinsätze												
Datum	Zeit	Mannschaft	Rü Nr	Staffel	Kennung	Spiel tag	Gegner	Von	Bis	Min. norm.	Tore	
29.03.08	16:30	SV Morbach	11	Rheinlandliga	410012221	25	TuS Oberwinter	1	46	45	2	
16.03.08	14:30	SV Morbach		Rheinlandliga	410012202	23	SG Langenhahn-R.			0		
09.03.08	14:30	SV Morbach	11	Rheinlandliga	410012191	22	TuS Montabaur	1	90+4	90	1	
02.03.08	14:30	SV Morbach	12	Rheinlandliga	410012184	21	SG Laufeld	46	90+3	45		
20.02.08	19:00	SV Morbach	15	Rheinlandliga	410012179	20	SV Dörbach			0		
08.12.07	14:30	SV Morbach		Rheinlandliga	410012166	19	FSV Salmrohr			0		
02.12.07	14:30	SV Morbach		Rheinlandliga	410012159	18	SG 06 Betzdorf			0		
25.11.07	14:45	SV Morbach	11	Rheinlandliga	410012148	17	SG Lahnstein	1	46	45	1	
17.11.07	16:15	SV Morbach	13	Rheinlandliga	410012139	16	SG Bad Breisig	46	90+2	45		
11.11.07	14:30	SV Morbach	13	Rheinlandliga	410012130	15	SV Eintracht Trier II	46	90+2	45		
04.11.07	14:30	SV Morbach	11	Rheinlandliga	410012119	14	SG Zell	1	46	45		
28.10.07	14:30	SV Morbach	12	Rheinlandliga	410012112	13	Spvgg. Wirges II	46	90+3	45		
21.10.07	14:30	SV Morbach	17	Rheinlandliga	410012108	12	SG Ellscheid	46	90+2	45		
07.10.07	14:30	SV Morbach	13	Rheinlandliga	410012094	11	SG Badem	46	90+2	45	1	
29.09.07	17:00	SV Morbach	11	Rheinlandliga	410012088	10	Spfr. Neitersen	1	90+2	90		
23.09.07	14:30	SV Morbach	11	Rheinlandliga	410012076	9	TSV Emmelshausen	1	46	45		
16.09.07	14:30	SV Morbach	12	Rheinlandliga	410012068	8	TuS Oberwinter	8	90+3	83		
09.09.07	14:30	SV Morbach	11	Rheinlandliga	410012055	7	SG Burgbrohl	1	90+2	90		
02.09.07	14:30	SV Morbach	11	Rheinlandliga	410012049	6	SG Langenhahn-R.	1	90+2	90	1	
29.08.07	19:30	SV Morbach	11	Rheinlandliga	410012038	5	TuS Montabaur	1	90+3	90	1	
26.08.07	14:30	SV Morbach	11	Rheinlandliga	410012031	4	SG Laufeld	1	46	45		
18.08.07	17:00	SV Morbach	12	Rheinlandliga	410012026	3	SV Dörbach	46	90+2	45		
15.08.07	19:00	SV Morbach	12	Rheinlandliga	410012014	2	FSV Salmrohr	46	90+4	45		
11.08.07	17:30	SV Morbach		Rheinlandliga	410012006	1	SG 06 Betzdorf			0		
Gesamt							Anzahl Spiele: 19	Einsatzzeit: 1118 Min.		Anzahl Tore: 7		

Abbildung 13: Spieleinsatzangaben eines Spielers

4.1.5.4 Speichern und Druck

Ist die Mannschaftsaufstellung fertig, muss vor *Schließen* des Unterfensters *Mannschaftsaufstellung bearbeiten* mit dem Button *Speichern* ein Speichern des Spielberichts durchgeführt werden, sodass bei Beendigung und Wiederanmeldung auf den letzten gesicherten Stand wieder aufgesetzt werden kann. Wird das Speichern vergessen, erfolgt eine Warnung, wie zuvor schon beschrieben.

Vor der Freigabe ist von jeder Mannschaft ein Ausdrucke zu erstellen, die dem Schiedsrichter, versehen mit der Unterschrift, vor dem Spiel zur Verfügung gestellt werden. Nachträgliche Änderungen, z. B. bei Verletzung eines Spielers unmittelbar vor Spielbeginn, sind handschriftlich zu vermerken und werden später vom Schiedsrichter nachgetragen.

Dieser Druck enthält nicht die Mannschaftsaufstellung des Gegners; diese ist erst nach beiderseitiger Freigabe sichtbar.

Nach Betätigen des Buttons *Drucken* wird ein Download-Fenster geöffnet. Sie werden gefragt, ob Kopien ebenfalls gedruckt werden sollen. Betätigen Sie bitte den Button *Abbrechen*. Bei *OK* würden mehrere Kopien für unterschiedliche Stellen ausgedruckt, die aber zurzeit nicht benötigt werden.

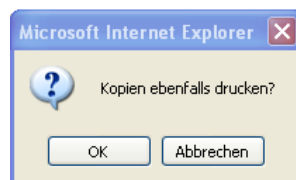


Abbildung 14: Druck von Kopien

Nach Betätigen des Buttons *Abbrechen* wird ein weiteres Download-Fenster geöffnet. Nach Betätigen des Buttons *Öffnen* wird der Acrobat Reader geöffnet, in dem dann das Dokument angezeigt wird. Die Ausgabe auf einen Drucker kann aus dem Acrobat Reader heraus gesteuert und vorgenommen werden. Der Druck kann vor der Freigabe immer wiederholt werden.



Abbildung 15: Download des Drucks

Spielbericht Rheinlandliga				Teil 1 / Nr. 410012208.00.00 - Seite 1/1				Fußball-Verband Rheinland							
Spieltag: 24 / Spiel Nr.: 208				am: 09.04.2008				 Lortzingstr. 3 56075 Koblenz Telefon 0261 135130 Telefax 0261 135137 www.fussballverband-rheinland.de							
Morbach, Rasenplatz				um: 18:30											
MORBACH				Meisterschaftsspiel				Probedruck: Heimverein							
Schiedsrichter/in: Florian Fochs				Hinweise/Fehler:				Bearbeitungsstatus: in Planung							
								Bearbeiter/Stand: 4144000472/07.04.2008 21:32							
Heimverein: SV Morbach								Gastverein: SG Burgbrohl							
				Trainer/in											
				Trainerassistent/in											
				Arzt/Ärztin											
				Physiotherapeut/in											
				Zeugwart/in											
				Mannschaftsverantwortliche(r)											
Nr.	Zuname	Vorname	Hinwei	VS	A	Geb-Datum	Passnummer	Nr.	Zuname	Vorname	Hinwei	VS	A	Geb-Datum	Passnummer
1	Greweling	Kevin	TW												
2	Herges	Michael													
3	Fleck	Stefan													
4	Stöckel	Carsten													
5	Hartmann	Michael													
6	Wahlen	Jörg	C												
7	Willems	Daniel													
8	Dietrich	Bastian													
9	Sohuh	Mirko													
10	Tintor	Oleg													
11	Rosner	Timo													
Auswechslerspieler								Auswechslerspieler							
18	Rauls	Michael	ETW												
12	Fuhr	Sascha													
13	Herdt	Andreas													
14	Schärf	Andreas													
15	Mohr	Michael													
16	Weber	Tim Joel													
17	Müller	Dennis													

Unterschrift

.....



Abbildung 15: Druck im Acrobat Reader

4.1.5.5 Freigabe und Druck des gesamten Spielberichts

Die Vereine müssen den Spielbericht mit ihrer Mannschaftsaufstellung in einfacher Ausfertigung und versehen mit einer Unterschrift dem Schiedsrichter zeitgerecht vor dem Spiel vorlegen.

Nach erfolgter Freigabe durch Betätigung des Buttons *Freigeben* ist die Aufstellung von den Vereinen nicht mehr änderbar und sie kann dann vom gegnerischen Verein eingesehen werden. Nicht frei gegebene Aufstellungen sind nach erfolgten Eintragungen des Schiedsrichters nicht mehr änderbar.

Rechtzeitig vor der geplanten Anstoßzeit werden die Mannschaftsverantwortlichen durch einen Hinweis im Fenster *Vereins- und Mannschaftsverantwortliche* auf die notwendige Freigabe hingewiesen.

Nach beiderseitiger Freigabe kann der Spielbericht mit den Angaben der Heim- und Gastmannschaft und mit ggfs. erforderlichen Kopien gedruckt werden (Button *Drucken*). Es wird wieder die Download-Box geöffnet und das Original und die Kopien in den Acrobat Reader eingestellt. Der Druck kann ohne Änderung der Daten immer wiederholt werden, z.B. nach einer Druckerstörung.

Die Liste enthält die Kennzeichnung der Spieler mit Spielertyp und Spielführer.

Kritische Mannschaftsaufstellungen werden durch Warnungen gekennzeichnet. Die „kritischen“ Spieler sind markiert und zusätzlich wird deren Anzahl angezeigt.

Spielbericht Rheinlandliga				Teil 1 / Nr. 410012221.00.01 - Seite 1/1				Fußball-Verband Rheinland							
Spieltag: 25 / Spiel Nr.: 221		am: 29.03.2008		Original: Geschäftsstelle				 Fußball-Verband Rheinland Lortzingstr. 3 56075 Koblenz Telefon 0261 135130 Telefax 0261 135137 www.fussballverband-rheinland.de							
Morbach, Rasenplatz		um: 16:30		Bearbeitungsstatus: Abgeschlossen											
MORBACH		Meisterschaftsspiel		Bearbeiter/Stand: 41888001/02.04.2008 07:10											
Schiedsrichter/in: Hans-Jürgen Diel				Hinweise/Fehler:											
Heimverein: SV Morbach				Gastverein: TuS Oberwinter											
				Trainer/in											
				Trainerassistent/in											
				Arzt/Ärztin											
				Physiotherapeut/in											
				Zeugwart/in											
				Mannschaftsverantwortliche(r)											
Nr.	Zuname	Vorname	Hinwei	VS	A	Geb-Datum	Passnummer	Nr.	Zuname	Vorname	Hinwei	VS	A	Geb-Datum	Passnummer
1	Greweling	Kevin	TW					1	Kauert	Benjamin	TW				
2	Herges	Michael						2	Garzorz	Markus					
3	Fleck	Stefan						3	Grafé	Hans					
4	Stöckel	Carsten						4	Dogan	Muhammed					
5	Hartmann	Michael						5	Schwiperloh	Andreas					
6	Wahlen	Jörg	C					6	Kostrewa	Kevin					
7	Willems	Daniel						8	Dickebohm	Filip					
8	Dietrich	Bastian						9	Braun	Oliver	C				
9	Schuh	Mirko						10	Middleck	Lars Erik					
10	Tintor	Oleg						15	Khalag	Hares					
11	Rosner	Timo						17	Ruthsch	Philipp					
Auswechslspieler				Auswechslspieler				Auswechslspieler							
16	Rauls	Michael	ETW					18	Begen	Talat	ETW				
12	Fuhr	Sascha						11	Rawi	Reda					
13	Herdt	Andreas						12	Küpper	Uwe					
14	Schärf	Andreas						13	Dogan	Müslüm					
15	Mohr	Michael						14	Szinkiert	Janusz					
16	Weber	Tim Joel						16	Daoud	Jacques					
17	Müller	Dennis													

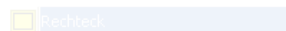


Abbildung 16: Spielbericht Teil 1 – Heim- und Gastmannschaft

4.1.5.6 Erstellung des Berichtes für die Presse im CSV- und im PDF- Format

Um die Nachverarbeitung der Mannschaftsaufstellung in Office-Programmen zu ermöglichen, können die Angaben des Teil 1 in eine Datei im Format CSV ausgegeben werden. Dazu muss der Button *Presse (csv)* betätigt werden. Das Format CSV kann jeder Verein nach seinen Bedürfnissen mit Office weiterverarbeiten.

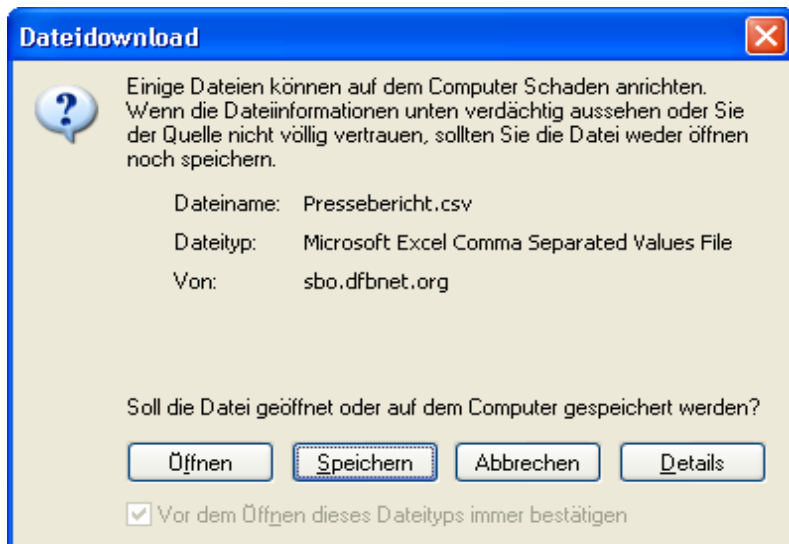


Abbildung 18: Download Teil 1 in eine Datei im CSV- Format

Zusätzlich wird eine Druckversion für die Presse erstellt, die als Kopiervorlage für die Vervielfältigung im Pressebereich genutzt werden kann. Dazu muss der Button *Presse (pdf)* betätigt werden.



Abbildung 19: Erstellung Pressedruck Teil 1 im PDF- Format

Bei Betätigung des Buttons *Öffnen* wird automatisch der Acrobat-Reader und das Dokument angezeigt. Dort kann es auf einem Drucker im Hochformat ausgedruckt werden.

		Spielbericht Rheinlandliga Saison 2007 / 2008						
Meisterschaftsspiel			25. Spieltag - Spiel Nr.: 221					
Morbach, Rasenplatz MORBACH			29.03.2008 16:30 – 18:18 Uhr					
Zuschauer: 200			Nachspielzeit:	1. HZ: 0'	2. HZ: 3'			
SV Morbach		2:2		TuS Oberwinter				
Trainer/in:		Zur Halbzeit: 1:0		Trainer/in:				
Spieler:	← Min:	für:	Karten:	Spieler:	← Min:	für:	Karten:	
1 Greweling, Kevin (TW)				1 Kauert, Benjamin (TW)				
2 Herges, Michael			30. G	2 Garzorz, Markus				
3 Fleck, Stefan				3 Gräfe, Hans				
4 Stöckel, Carsten	46.	13		4 Dogan, Muhammed				
5 Hartmann, Michael				5 Schwilperich, Andreas				
6 Wahlen, Jörg (C)				6 Kostrewa, Kevin				
7 Willems, Daniel				8 Dickebohm, Filip	46.	12		
8 Dietrich, Bastian				9 Braun, Oliver (C)				
9 Schuh, Mirko			40. G	10 Middeck, Lars Erik			75. G	
10 Tintor, Oleg			55. G	15 Khalag, Hares	46.	16		
11 Rosner, Timo	46.	12		17 Ruthsch, Philipp	46.	14	70. G	
Ersatzspieler:	→, ← Min:	für:	Karten:	Ersatzspieler:	→, ← Min:	für:	Karten:	
18 Rauls, Michael (ETW)				18 Begen, Talat (ETW)				
12 Fuhr, Sascha	46.	11		11 Rawl, Reda				
13 Herdt, Andreas	46.	4		12 Küpper, Uwe	46.	8		
14 Schärf, Andreas				13 Dogan, Müslüm				
15 Mohr, Michael				14 Szlinkiert, Janusz	46.	17		
16 Weber, Tim Joël				16 Daoud, Jacques	46.	15		
17 Müller, Dennis								
Gesamtzahl ...				Gesamtzahl ...				
Auswechslungen: 2				Auswechslungen: 3				
Karten: Gelb: 3 Gelb-Rot: 0 Rot: 0				Karten: Gelb: 2 Gelb-Rot: 0 Rot: 0				
Schiedsrichter/in: Hans-Jürgen Diel			Assistent/in I: Andreas Müller			Assistent/in II: Tobias Oppermann		
Tore:				Tore:				
Min:	Nr.	Name	Art	Spielstand:	Min:	Nr.	Name	Art
45.	11	Rosner, Timo	Standard	1:0				
Halbzeitstand:				1:0				
				1:1	52.	6	Kostrewa, Kevin	Standard
				1:2	62.	9	Braun, Oliver	Standard
64.	11	Rosner, Timo	Standard	2:2				
Endstand:				2:2				

Abbildung 20: Pressedruck im Acrobat-Reader

4.1.6 Auswechslung prüfen

In dieser Funktion kann ein Mannschaftsverantwortlicher prüfen, ob eine geplante Auswechslung zulässig wäre. Dazu kann er im freigegebenen Spielbericht wieder das Unterfenster *Aufstellung bearbeiten* aufrufen. Es werden dann die Prüfungen der Ligaregeln durchlaufen und ein Fehlerhinweis gegeben, wenn eine Regel verletzt ist.

Es handelt sich um eine Simulation, d.h. der Spielbericht kann nicht gespeichert und damit nicht geändert werden. Die Änderung ist nur temporär, damit die Prüfroutinen durchlaufen werden. Die simulierten Einwechslungen sind auf die Dauer der Session begrenzt, wird die Session beendet, wird wieder die Erstmannschaftsaufstellung angezeigt. Es liegt in der Verantwortung des Benutzers, die Änderungen wieder nachzutragen.

Sind vor dem Spiel noch Nachnominierungen gewesen, die nicht mehr in den Teil 1 aufgenommen werden konnten, muss der Mannschaftsverantwortliche zunächst diese Änderungen durchführen, damit er eine aktuelle Mannschaft hat.

4.1.7 Prüfung der Sperren von Spielern

Das Programm Elektronischer Spielbericht kann eine automatische Sperre, abhängig von gewissen Voreinstellungen, nach der wiederholten Gelben, der Gelb-Roten oder der Roten Karte bei dem betroffenen Spieler setzen und verwalten. Die Sportgerichtsbarkeit legt Sperren auf Grund der Urteile fest. Setzt der Spieler wegen einer Sperre aus, wird eine Ableistung gespeichert.

Sind Spieler für diesen Spieltag gesperrt, werden im Feld *Hinweis* die Sperre und der zur Sperre führende Grund angezeigt. Hierfür werden die Symbole Schloss und Karte oder Urteil (§) verwendet.

Die Sperre kann vom Mannschaftenverantwortlichen ignoriert werden, d.h. er kann einen gesperrten Spieler trotzdem ansetzen. Wird der Spieler angesetzt, wird er auch in der Mannschaft oder Auswechsellmannschaft mit dem Symbol Schloss im Feld *Hinweis* angezeigt.

Hinweis: Da derzeit im Verbandsgebiet keine automatischen Sperren Anwendung finden und das Modul „Sportgerichtsbarkeit“ noch nicht im Einsatz ist, ist dieser Punkt noch nicht relevant.

4.1.8 Statistische Auswertungen

Es können mehrere Statistiken pro Liga herunter geladen werden. In allen Fällen werden Dateien im Format CSV erzeugt, die entweder gespeichert oder direkt in EXCEL geladen werden können. Auch hier ist die Auswahl einer alten Saison möglich.

Hinweis: Sollen mehrere Dateien nacheinander direkt in EXCEL herunter geladen werden ohne EXCEL zwischendurch zu schließen, kann es sein, dass die Dateien nicht oder mit Verzögerung in EXCEL importiert werden. Um dies zu umgehen, bietet es sich an, zunächst jede Datei lokal zu speichern und dann mit EXCEL zu öffnen.

Durch anklicken von *Statistiken erzeugen* auf der linken Seite gelangen Sie zur Statistikseite. Dort kann die gewünschte Statistik durch Auswahl von Saison, Liga, Spieltag und Typ eingestellt werden.



Abbildung 21: Download von Statistiken am Beispiel von Spielereinsätzen

Einige Download-Dateien werden aus Gründen der Reduzierung der Datenmengen als ZIP- Archiv erstellt, in dem sich dann die CSV- Datei befindet. Das Archiv kann mit WINZIP oder einem anderen kompatiblen ZIP- Programm geöffnet werden und die CSV- Datei kann direkt in EXCEL eingelesen werden.



Abbildung 22: Download von Statistiken im CSV-Format

Aufbau der CSV-Datei und Verwendung in EXCEL

Wird die Datei in EXCEL eingelesen, werden die Einsätze aller Spieler der Mannschaft alphabetisch sortiert und innerhalb des Spielers nach Spieldatum absteigend sortiert angezeigt. Um eine Einzelbetrachtung vornehmen zu können, ist es sinnvoll über die Daten einen Filter zu setzen, z.B. den Autofilter, siehe folgende Abbildung.

Datenmengen und Download-Zeiten

Die Datenmengen, die beim Abruf entstehen, können je nach Liga erhebliche Größenordnungen annehmen, z.B. ist der Abruf beim Staffelleiter für die gesamte Regionalliga ca. 60.000 Zeilen groß. Der Abruf benötigt auch mehrere Minuten und belastet die Anwendung erheblich. Deshalb wird vom System **nur ein Abruf** zu einer Zeit zugelassen. Läuft ein Abruf und es wird durch einen weiteren Benutzer ein zweiter Abruf gestartet, wird der neue abgewiesen.

Der zweite Benutzer muss es nach einer Wartezeit erneut versuchen und den Abruf wieder starten.

5. Arbeiten vor Saisonbeginn

5.1 Anfertigung der Spielerliste (Spielerliste)

Vor dem ersten Spiel einer Saison müssen die voraussichtlich zum Einsatz kommenden in einer Spielerliste dargestellt werden (Spielerkader). Nur die dort aufgeführten Spieler können später bei der Erstellung des Spielberichtes für die Aufstellung verwendet werden. Änderungen und ggfs. notwendige Ergänzungen der Spielerliste sind bis zu einem festgelegten Tag möglich (Fixierungstermin). Danach sind Änderungen nur noch durch die Geschäftsstelle bzw. den Spielleiter möglich.

In der Anwendung ruft der Mannschaftenverantwortliche den Menüpunkt *Spielberechtigungen bearbeiten* auf.

Spielbericht (DFBnet) | Anwender: sbo102

Spielplan
Hier können Sie Spielberichte sehen und bearbeiten

Aktuelle Auswahl
Saison: 2007 / 2008

Spiele

Sp	Datum	Uhrzeit	Heim	Gast	Spielstatus	Ergebnis
Rheinlandliga						
292.	25.05.2008	14:30	SV Morbach	SG Bad Breisig	Schiri geplant	--:--

Alle Spiele | Alte Spiele | Nächstes Spiel

Zurück

Abbildung 23: Erstellung der Spielerliste über den Menüpunkt „Spielberechtigungen bearbeiten“

Spielbericht (DFBnet) | Anwender: sbo201

Spielberechtigungsliste bearbeiten
Hier können Sie die Spielberechtigungsliste bearbeiten

Auswahl der Saison und der Liga

Saison: 07/08
Liga: Rheinlandliga

Bearbeiten

Abbildung 24: Einstellen der gewünschten Spielklasse

Nach Auswahl der Spielklasse und Betätigen des Buttons „Bearbeiten“ öffnet sich ein neues Fenster. Wenn die Mannschaft mit festen Rückennummern spielt ist dies durch Anklicken hier zu markieren. Bereits in die Spielerliste aufgenommene Spieler werden hier gezeigt. Über die Funktion Spielerzuordnung wird die Passdatenbank aufgerufen, aus der die Spielerliste erstellt wird.



Abbildung 25: Feste Rückennummern und Einstieg zur Spielerzuordnung



Alle Spieler des Vereins werden entsprechend der Mannschaftsart angezeigt. Mit Auswahl der im oberen Teil der Maske aufgeführten Filterkriterien und anschließendem Klick auf den Button *Filter anwenden* kann die Liste entsprechend eingegrenzt werden.

Bei Spielgemeinschaften hat der Mannschaftenverantwortliche des federführenden Vereins die Berechtigung, Spieler aller Vereine, die zur Spielgemeinschaft gehören, zur Mannschaft zuzuordnen. Voraussetzung ist, dass die Spielgemeinschaft im Vereinsmeldebogen korrekt angelegt ist. Es werden dann alle Spieler der entsprechenden Mannschaftsart aus allen beteiligten Vereinen getrennt durch eine Überschriftenzeile mit dem Vereinsnamen angezeigt.

Spieler, die in die Spielerliste aufgenommen werden sollen, werden durch Anklicken des entsprechenden Feldes markiert.

Soll ein Spieler während des Spieljahres von der Spielerliste genommen werden, ist er an die Geschäftsstelle bzw. den Spielleiter zu melden, der ihn in dieser Maske dann auf „inaktiv“ setzt.

Mit Klick auf den Button *Speichern* wird die Erstellung der Spielerliste abgeschlossen.

SpielPLUS

Spielbericht

Einstiegsseite

Spielplanauswahl

Statistiken erzeugen

Sperren bearbeiten

Spielberechtigungen bearbeiten

Kennwort ändern

Abmelden

Spielberechtigungslisten bearbeiten >> Spielberechtigungsliste >> Spielerzuordnung sbo205

Hier können Sie Spieler ihrer Mannschaft zuordnen

Aktuelle Auswahl

Saison: **2007 / 2008** Liga: **Rheinlandliga** Mannschaft: **SV Morbach**

Auswahlfilter

Status: Lizenzspieler Vertragsspieler Amateur

Alter: von: bis: Stichtag:

Name:

Aktiv Inaktiv Zugeordnet Nicht zugeordnet

Filter anwenden Filter zurücksetzen

Spielerzuordnung

Spielberechtigte Spieler (398) Zuordnung zur Mannschaft (aktiv 29)

Name	Vorname	Geb. Datum	Passnr.	Status	Nat.	N-EU	A-E	ja	Daten-In-quelle	Aktiv/Inaktiv	Dubletten bearbeiten
SV MORBACH											
Bader	Tobias			GER			<input checked="" type="checkbox"/>	Pass	<input type="checkbox"/>	01.03.2008	<input type="checkbox"/>
Barthel	Heiko			GER			<input type="checkbox"/>	Pass	<input type="checkbox"/>		<input type="checkbox"/>
Ellert	Denis			GER			<input type="checkbox"/>	Pass	<input type="checkbox"/>		<input type="checkbox"/>
Farjallah	Mahai			GER			<input type="checkbox"/>	Pass	<input type="checkbox"/>		<input type="checkbox"/>
Gefel	Alexander			GER			<input type="checkbox"/>	Pass	<input type="checkbox"/>		<input type="checkbox"/>
Klein	Christian			GER			<input type="checkbox"/>	Pass	<input type="checkbox"/>		<input type="checkbox"/>
Kretzer	Benjamin			GER			<input type="checkbox"/>	Pass	<input type="checkbox"/>		<input type="checkbox"/>
Maniord	Nicklas			GER			<input type="checkbox"/>	Pass	<input type="checkbox"/>		<input type="checkbox"/>
Müller	Dennis			GER			<input checked="" type="checkbox"/>	Pass	<input type="checkbox"/>	01.03.2008	<input type="checkbox"/>
Naumann	David			GER			<input type="checkbox"/>	Pass	<input type="checkbox"/>		<input type="checkbox"/>
Neis	Alain			GER			<input type="checkbox"/>	Pass	<input type="checkbox"/>		<input type="checkbox"/>
Petry	Andre			GER			<input checked="" type="checkbox"/>	Pass	<input type="checkbox"/>	01.03.2008	<input type="checkbox"/>
Rahn	Maximilian			GER			<input type="checkbox"/>	Pass	<input type="checkbox"/>		<input type="checkbox"/>
Schäfer	Andreas			GER			<input type="checkbox"/>	Pass	<input type="checkbox"/>		<input type="checkbox"/>
Schäfer	Daniel			GER			<input type="checkbox"/>	Pass	<input type="checkbox"/>		<input type="checkbox"/>
Schuh	Markus			GER			<input type="checkbox"/>	Pass	<input type="checkbox"/>		<input type="checkbox"/>
Schweigerer	Andreas			GER			<input type="checkbox"/>	Pass	<input type="checkbox"/>		<input type="checkbox"/>
Simon	Daniel			GER			<input type="checkbox"/>	Pass	<input type="checkbox"/>		<input type="checkbox"/>
Womelsdorf	Martin			GER			<input type="checkbox"/>	Pass	<input type="checkbox"/>		<input type="checkbox"/>

Zurück Dublette bearbeiten Speichern

Abbildung 26: Auswahl der Spieler



6. Benutzerverwaltung – Kennung oder Kennwort vergessen

6.1 Kennwort vergessen

Gehen Sie zunächst auf die Seite des DFBnet – www.dfbnet.org. Klicken Sie anschließend auf der linken Seite das Modul **Benutzerverwaltung** an.

The screenshot shows the DFBnet website interface. At the top, there is a navigation bar with 'DFBnet Module', 'Service', 'News', and 'www.fussball.de'. The left sidebar contains a list of modules, with 'Benutzerverwaltung' highlighted and a red arrow pointing to it. The main content area is titled 'Willkommen bei DFBnet' and features a login form for a closed user group. The form includes a dropdown for 'Verbandsauswahl', input fields for 'Anwender-Nr.' and 'Kennwort', and an 'Anmelden' button. A red arrow points to the 'Benutzerverwaltung' link in the sidebar. Below the login form is a banner with the text 'MACHT MIT! INFOS UNTER WWW.DFB.DE'.

Abbildung 27: Aufruf der Benutzerverwaltung

Gehen Sie ohne Anmeldung auf den Menüpunkt *Passwort vergessen*.

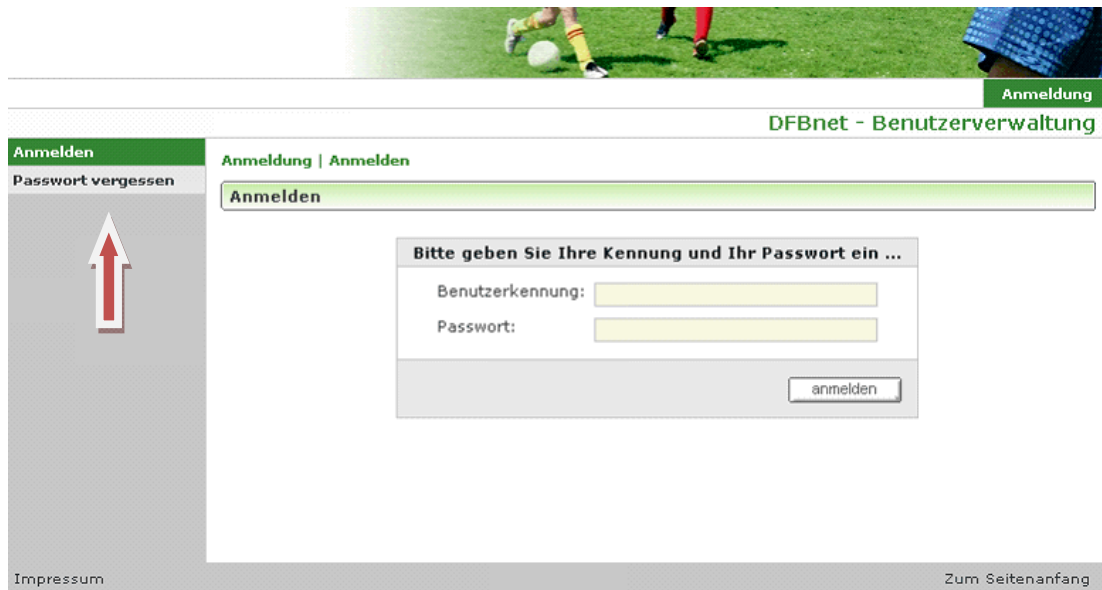


Abbildung 28: Anforderung eines neuen Passwortes

Geben Sie hier Ihre Kennung und die E-Mail-Adresse an, die in den persönlichen Daten hinterlegt ist. Sie erhalten dann per E-Mail ein neues Kennwort.

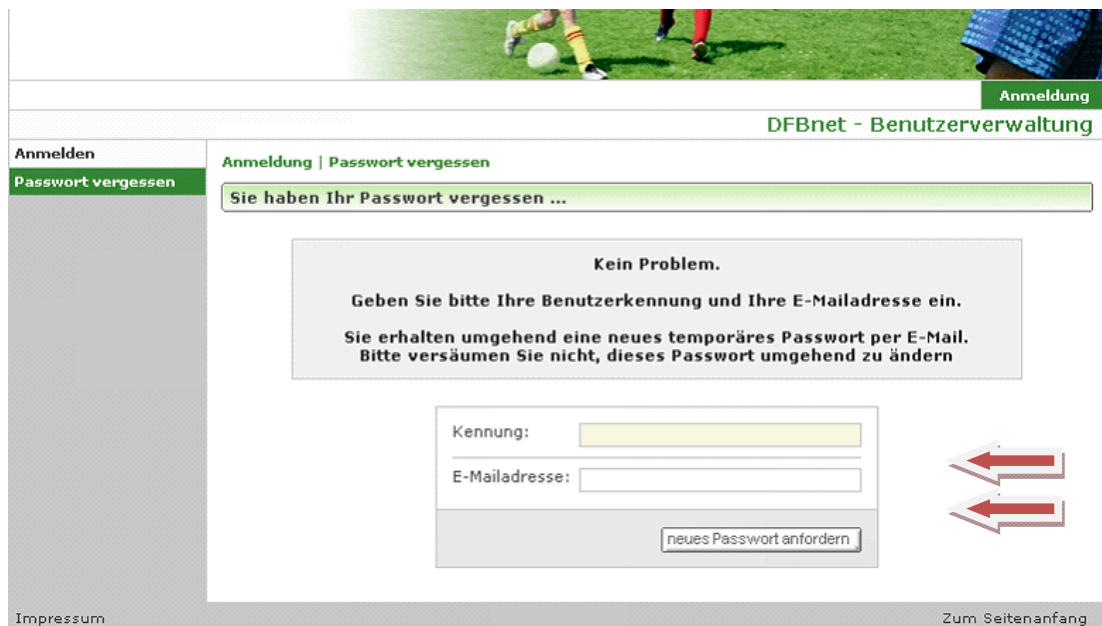


Abbildung 29: Eingabe von Benutzerkennung und E-Mailadresse

6.2 Kennwort vergessen

In diesem Fall müssen Sie die bekannten Ansprechpartner beim Fußballverband anrufen und sich die Kennung sagen lassen. Dabei müssen Sie ein paar persönliche Daten angeben, damit festgestellt werden kann, dass Sie berechtigt sind. Der Ansprechpartner beim Fußballverband kann aber nicht Ihr Kennwort ermitteln. Sie müssen sich dann über die Funktion *Kennwort vergessen* ein neues Kennwort geben lassen.